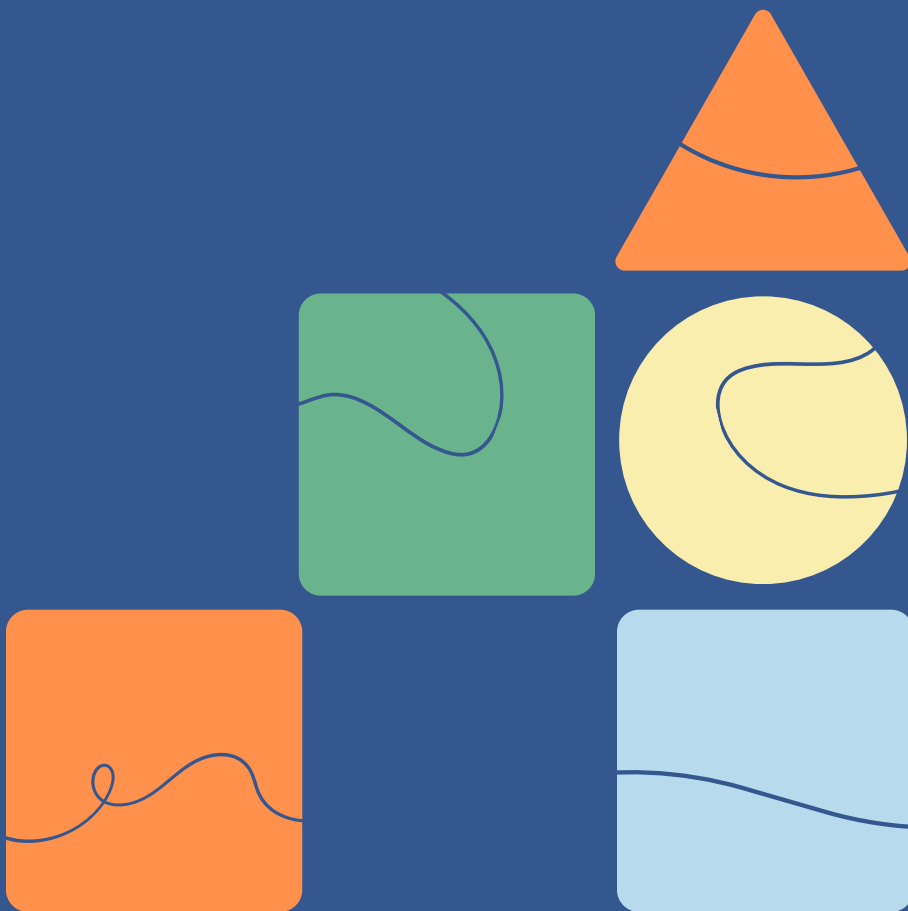


# Rapport d'Activité à mi-parcours

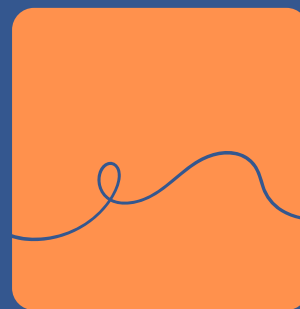
---

2025



Avoda  
Learning

---



---

Le programme de formation et d'accompagnement mis en œuvre en 2025 visait à favoriser l'insertion professionnelle et l'entrepreneuriat de personnes sans emploi.

Les résultats intermédiaires démontrent un impact significatif et mesurable, tant en matière de retour à l'emploi que de création et de performance d'activités économiques.

Partant d'un public composé à 100 % de bénéficiaires sans emploi avant la formation, le programme a permis :

- un accès rapide à l'emploi salarié,
  - le développement d'initiatives entrepreneuriales viables,
  - et une amélioration tangible des performances des entreprises créées.
-



# L'édito de Christian Martial POOS

En 2025, notre organisation a fait le choix d'agir là où les besoins sont les plus urgents : auprès de femmes et d'hommes privés d'emploi, confrontés à la précarité économique et à l'exclusion du marché du travail.

Les résultats intermédiaires présentés dans ce rapport démontrent une réalité simple mais puissante : lorsque l'on investit dans le capital humain, l'impact est réel, mesurable et durable.



Partant d'un public composé à 100 % de personnes sans emploi, notre programme a permis un retour rapide à l'emploi, la création d'entreprises et une amélioration tangible des performances économiques. Ces résultats s'inscrivent pleinement dans la réalisation des Objectifs de Développement Durable (ODD), en particulier :

- ODD 8 – Travail décent et croissance économique :

Le programme favorise l'accès à des emplois décents, soutient l'entrepreneuriat et contribue à une croissance inclusive par le développement des compétences et du réseau professionnel.

- ODD 1 – Éradication de la pauvreté :

En accompagnant des personnes sans revenus vers l'emploi ou l'auto-emploi, nous agissons directement sur les causes structurelles de la pauvreté et renforçons l'autonomie économique des bénéficiaires.

- ODD 5 – Égalité entre les sexes :

Le programme veille à offrir aux femmes les mêmes opportunités d'accès à l'emploi, à l'entrepreneuriat et au leadership économique, contribuant ainsi à leur autonomisation et à la réduction des inégalités de genre.

- ODD 10 – Réduction des inégalités :

En ciblant des publics vulnérables et éloignés du marché du travail, notre action contribue à réduire les inégalités d'accès aux opportunités économiques et professionnelles.

Au-delà des chiffres, ce programme redonne confiance, dignité et perspective à des personnes souvent laissées en marge des politiques classiques de l'emploi. Il démontre que l'accompagnement, le renforcement des compétences et le capital relationnel sont des leviers puissants de transformation sociale.

Aujourd'hui, nous lançons un appel à nos partenaires techniques et financiers.

Un appui renforcé permettrait de changer d'échelle, d'élargir le nombre de bénéficiaires et de consolider les acquis par un suivi à moyen terme. Investir dans ce programme, c'est investir dans des trajectoires de vie, dans la stabilité sociale et dans une croissance inclusive et durable.

Ensemble, poursuivons cet engagement pour que le travail décent, l'autonomisation économique et la réduction des inégalités deviennent une réalité pour toutes et tous.

### **Le Président**

“

*Investir dans le capital humain, c'est lutter contre la pauvreté, réduire les inégalités et créer les conditions d'un travail décent pour toutes et tous. Les résultats de ce programme prouvent qu'avec un accompagnement adapté, l'autonomisation économique — notamment celle des femmes — devient un levier puissant de croissance inclusive et durable.*

Christian Martial Poos  
Président d'Avoda Learning



# SOMMAIRE

<b>1. Introduction</b>	<b>6</b>
<hr/>	
<b>2. Résultats et impact intermédiaire</b>	<b>7</b>
<hr/>	
<b>3. Analyse de l'impact</b>	<b>8</b>
<hr/>	
<b>4. Perspectives et besoins de financement</b>	<b>9</b>
<hr/>	
<b>5. Conclusion</b>	<b>10</b>



# 1. Introduction

## 1. Contexte et objectifs du programme

En 2025, le programme de formation et d'accompagnement a été mis en œuvre afin de répondre aux défis croissants liés à l'accès à l'emploi et à l'entrepreneuriat.

Il s'adresse à des personnes sans emploi, désireuses soit d'intégrer durablement le marché du travail, soit de créer et développer leur propre activité économique.



Les objectifs principaux du programme étaient :

- Renforcer l'employabilité des participants
- Accélérer le retour à l'emploi
- Encourager l'initiative entrepreneuriale
- Améliorer la performance des entreprises créées ou existantes

## 2. Profil des bénéficiaires

Avant leur entrée dans le programme, la situation des bénéficiaires était la suivante :

- 100 % des participants étaient sans emploi et à la recherche active d'un travail avant la formation.

Ce profil homogène démontre que le programme ciblait un public en réelle situation de vulnérabilité professionnelle.

### **3. Activités réalisées**

Les principales activités menées dans le cadre du programme comprennent :

- Formation à l'employabilité et à l'insertion professionnelle
- Accompagnement à la clarification du projet professionnel
- Développement des compétences transversales (organisation, communication, confiance en soi, discipline)
- Sensibilisation et accompagnement à l'entrepreneuriat
- Mobilisation du réseau professionnel et personnel

### **4. Contexte et justification**

Le programme s'inscrit dans un contexte marqué par :

- un taux élevé de chômage,
- une insertion professionnelle difficile, notamment pour les jeunes et les personnes en reconversion,
- un besoin accru de compétences pratiques, de réseau et d'accompagnement individualisé.

Il répond aux priorités des bailleurs en matière de :

- création d'emplois décents,
- promotion de l'entrepreneuriat,
- autonomisation économique,
- renforcement du capital humain.



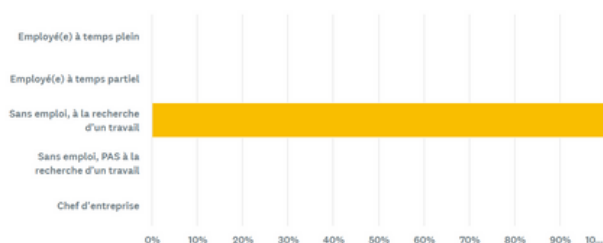
## 2. Résultats et impact intermédiaire

### Résultats intermédiaires et indicateurs clés

#### Insertion professionnelle et entrepreneuriat

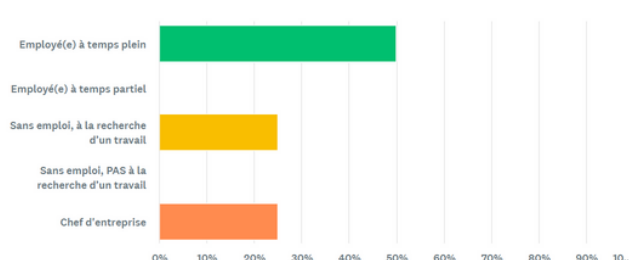
Parmi les énoncés suivants, lequel décrit le mieux votre situation professionnelle AVANT la formation ?

Answered: 4 Skipped: 0



Parmi les énoncés suivants, lequel décrit le mieux votre situation professionnelle APRES la formation ?

Answered: 4 Skipped: 0



À l'issue de la formation :

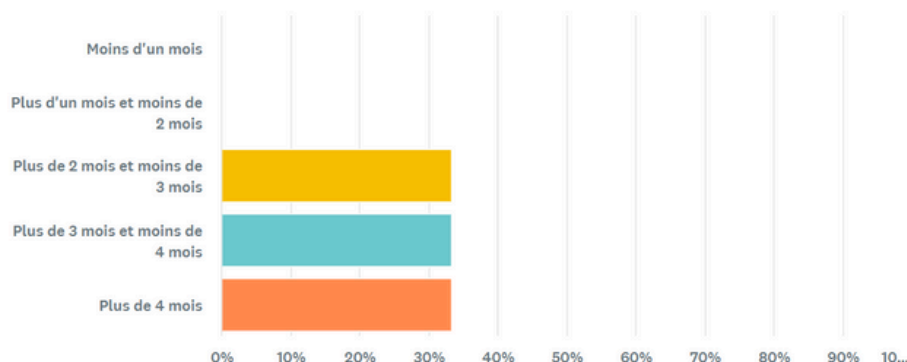
- 50 % des bénéficiaires ont accédé à un emploi à temps plein
- 25 % ont créé leur propre entreprise

Ces résultats traduisent une amélioration significative de la situation professionnelle des participants.

#### Délai d'accès à l'emploi

Combien de mois avez-vous mis pour trouver votre emploi actuel (durée entre la première recherche d'un emploi et la confirmation d'embauche de cet emploi) ?

Answered: 3 Skipped: 1



- 33,3 % ont trouvé un emploi en moins de 3 mois
- 33,3 % en moins de 4 mois

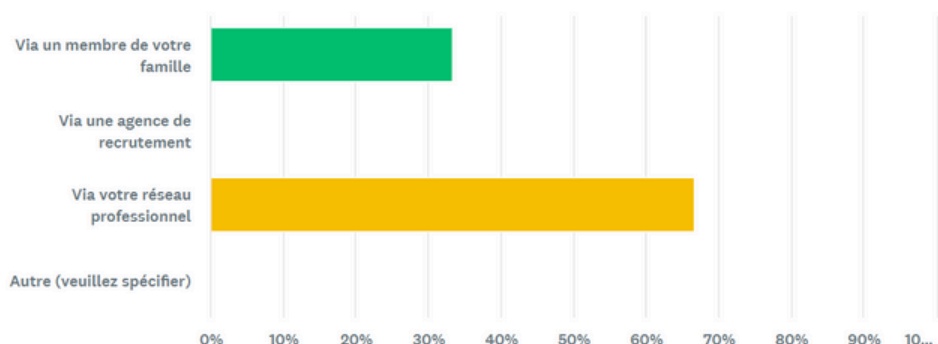
Ces délais relativement courts témoignent de l'efficacité opérationnelle du programme en matière de retour rapide à l'emploi.



## Canaux d'accès à l'emploi

Comment avez-vous trouvé votre emploi actuel ?

Answered: 3 Skipped: 1



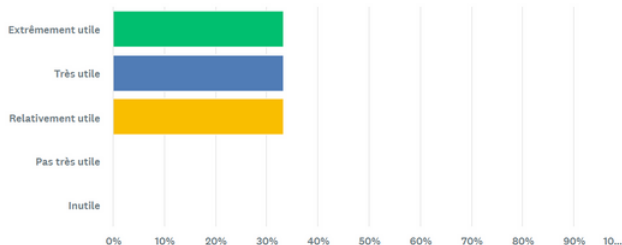
- 66,67 % via le réseau professionnel
- 33,3 % via un membre de la famille

Ces résultats confirment la pertinence de l'accent mis sur le réseautage et le capital social, qui a été un axe clé de la formation.

## Satisfaction et utilité perçue

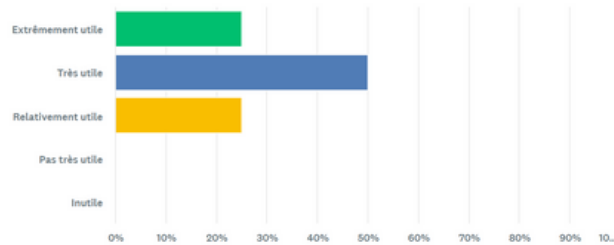
La formation que vous avez reçue a-t-elle été utile pour trouver ce nouveau travail ?

Answered: 3 Skipped: 1



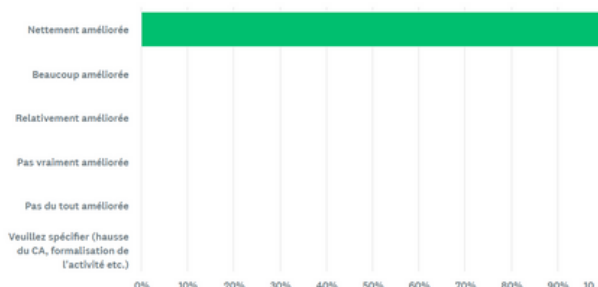
La formation que vous avez reçue a-t-elle été utile pour lancer votre entreprise ou améliorer ses performances ?

Answered: 4 Skipped: 0



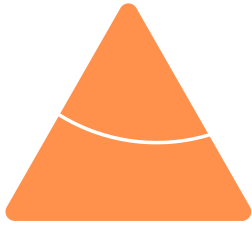
Si vous êtes entrepreneur, les performances de votre entreprise se sont-elles améliorées après la formation ?

Answered: 2 Skipped: 2



- 100 % des bénéficiaires ont jugé la formation utile pour trouver un emploi
- 100 % des entrepreneurs ont constaté une amélioration des performances de leur entreprise
- 100 % estiment que la formation a contribué à améliorer les performances de leur activité.

Ces résultats traduisent un très haut niveau de satisfaction et un impact concret sur les parcours professionnels et entrepreneuriaux.



## 3. Analyse de l'impact

---

Les données montrent que le programme :

- génère des résultats rapides et mesurables,
- favorise une autonomie économique durable,
- contribue à la création d'emplois directs,
- renforce le tissu entrepreneurial local.

L'importance du réseau professionnel dans l'accès à l'emploi souligne également l'efficacité de l'approche basée sur le capital relationnel.

### Défis et enseignements

- La vulnérabilité socio-économique initiale des bénéficiaires nécessite un accompagnement renforcé
- Le suivi post-formation apparaît comme un levier clé pour sécuriser et amplifier les résultats
- L'entrepreneuriat reste une alternative crédible à l'emploi salarié, à condition d'un appui structuré



## 4. Perspectives et besoins de financement

Afin de consolider et d'amplifier les résultats, les priorités suivantes sont identifiées :

- extension du programme à un plus grand nombre de bénéficiaires,
- renforcement du suivi post-formation,
- structuration de partenariats avec le secteur privé,
- mise en place d'un système de suivi-évaluation à moyen terme.

Un appui financier additionnel permettrait de changer d'échelle et de maximiser l'impact socio-économique du programme.



### Perspectives et recommandations

Pour l'année 2026, il est recommandé de :

- Renforcer l'accompagnement post-formation
- Développer davantage les partenariats avec les entreprises et les réseaux professionnels
- Mettre en place un suivi à moyen terme de l'évolution des entreprises créées

## Résultats financiers

Sur la période couverte par ce rapport temporaire 2025, la situation financière du programme se caractérise par une dynamique d'ajustement stratégique visant à renforcer la viabilité économique des activités.

Les ventes des programmes de formation ont enregistré une progression, portée notamment par la révision de la politique tarifaire des formations. Cette revue des prix a permis une meilleure valorisation des contenus et de l'expertise proposée, tout en maintenant l'accessibilité pour les bénéficiaires.

En parallèle, les ventes de livres ont connu une diminution par rapport à la période précédente. Cette baisse a conduit à une réévaluation du poids de cette activité dans le modèle économique global.

Les services de rédaction et d'optimisation de CV, identifiés comme fortement chronophages au regard des ressources mobilisées, ont été volontairement arrêtés.

Cette décision stratégique a permis de recentrer les efforts sur des activités à plus forte valeur ajoutée et à meilleur potentiel de rentabilité.

# 2 663,63 €

### Recettes

Ventes de livres : 83,86 euros  
Ventes de programmes de formation : 2319,17 euros  
Webinaires : 260,60 euros

# 2 706 €

### Dépenses

Kit : 924 euros  
Canva : 144 euros  
Microsoft : 120 euros  
Clipchamp : 144 euros  
Zoom : 216 euros  
Google Workspace: 240 euros  
Thinkific : 504 euros  
Veed : 96 euros  
Hover : 18 euros  
WordPress : 300 euros

Afin de compenser cette évolution, la ressource correspondante a été réaffectée au développement de webinaires payants, offrant une meilleure scalabilité, une optimisation du temps investi et une diversification des sources de revenus.

À l'issue de la période considérée, la structure présente une situation financière proche de l'équilibre, avec un déficit limité de 42,37 euros. Ce résultat traduit une gestion rigoureuse, une capacité d'adaptation du modèle économique et des perspectives encourageantes de retour à l'équilibre à court terme.

## **Besoins de financement**

Les résultats obtenus en 2025 démontrent la pertinence et l'efficacité du programme, tant en matière d'insertion professionnelle que de création et de performance d'activités économiques. Toutefois, la consolidation et l'extension de ces acquis nécessitent un appui financier complémentaire.

Malgré une gestion rigoureuse et des ajustements stratégiques ayant permis d'atteindre une situation financière proche de l'équilibre (déficit limité à 42,37 euros), les ressources propres actuelles demeurent insuffisantes pour répondre à l'ampleur des besoins et au potentiel de changement d'échelle du programme.

### **1. Objectifs du financement recherché**

Le financement sollicité vise à :

- Renforcer l'accès au programme pour des publics vulnérables disposant de capacités financières limitées
- Assurer la continuité et la qualité des activités de formation et d'accompagnement
- Consolider les résultats obtenus en matière d'emploi et d'entrepreneuriat
- Garantir la durabilité financière et opérationnelle du programme

### **2. Axes prioritaires de financement**

Les besoins de financement portent principalement sur :

- Extension du nombre de bénéficiaires
- Augmenter la capacité d'accueil afin de toucher davantage de personnes sans emploi et en situation de vulnérabilité.
- Renforcement du suivi post-formation

- Mettre en place un accompagnement à moyen terme pour sécuriser l'accès à l'emploi, soutenir la croissance des entreprises créées et prévenir les risques de décrochage.
- Développement des contenus et outils pédagogiques
- Actualisation des modules, digitalisation partielle des formations et amélioration des supports pour renforcer l'impact et la reproductibilité du programme.
- Structuration du suivi-évaluation
- Mise en place d'outils de collecte de données et d'indicateurs d'impact alignés sur les Objectifs de Développement Durable, afin de répondre aux exigences de redevabilité des partenaires financiers.

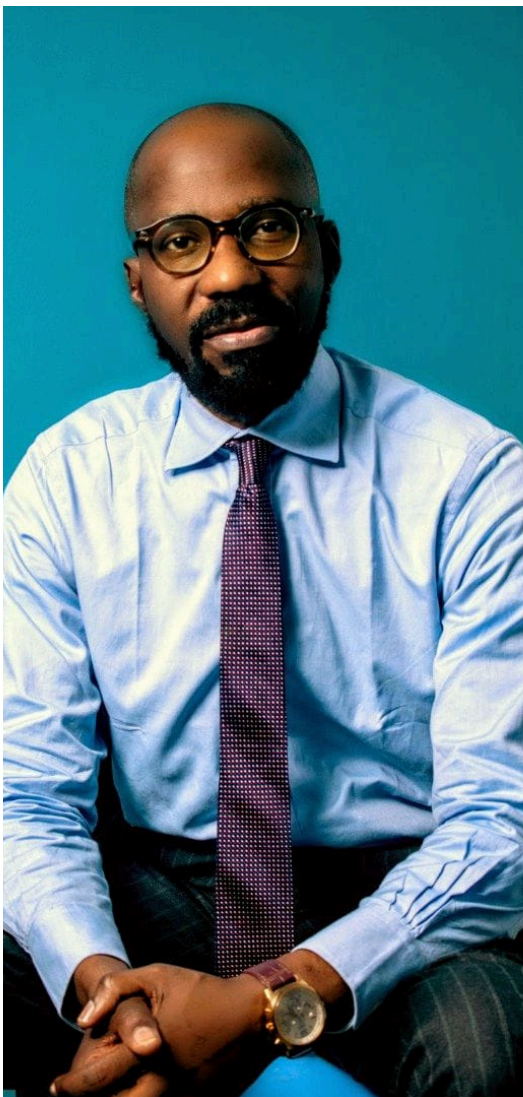


## 5. Conclusion

### Résumé des points clés

Les résultats intermédiaires de 2025 démontrent la pertinence, l'efficacité et l'impact du programme. En ciblant un public initialement 100 % sans emploi, l'intervention a permis des avancées concrètes vers l'emploi, l'entrepreneuriat et l'autonomisation économique.

Ces éléments plaident en faveur de la poursuite et du renforcement du partenariat avec les bailleurs.

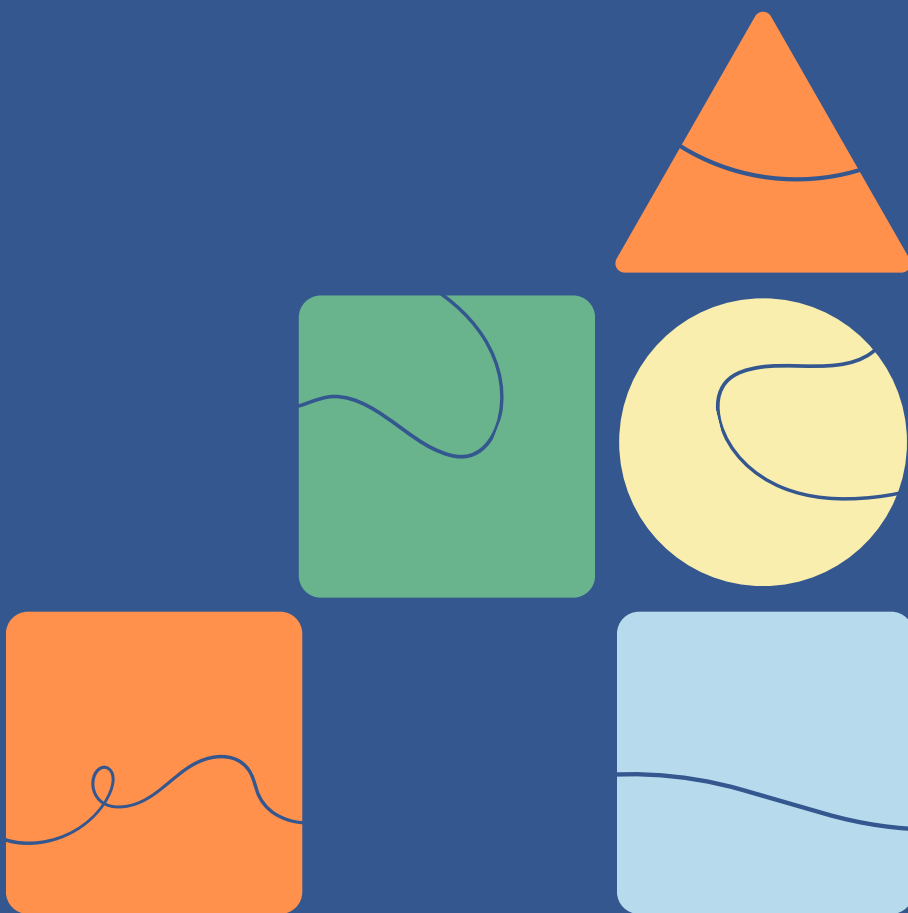


Ce rapport d'activité temporaire met en évidence l'impact positif et mesurable du programme en 2025.

Ces résultats confirment la pertinence du programme et justifient sa poursuite et son renforcement.

“

*Partir de zéro emploi pour créer de l'espoir, de l'activité et de la dignité : c'est le sens de notre engagement. Les résultats de 2025 confirment qu'un accompagnement ciblé peut transformer des situations de vulnérabilité en opportunités concrètes, durables et créatrices de valeur pour la société.*



[www.avodalearning.com](http://www.avodalearning.com)

---